



Bosrandbeheer en vlinders in het Beatrixpark

Waarom de Beheergroep bomen zaagt voor vlinders in het Beatrixpark....

Jong aangeplant bos

De bosvakken in het Beatrixpark zijn zo'n 25 jaar geleden aangelegd in rechte plantvakken. Per plantvak werden in korte tijd, dicht op elkaar, jonge boompjes aangeplant. Bomen groeien naar het licht. Door de bomen dicht op elkaar te planten, hebben ze minder last van gras, dat afsterft door lichtgebrek. Daardoor groeien ze snel de hoogte in, zodat de nieuwe bewoners van Almere al snel konden genieten van de aanblik en de bescherming van een groene muur. Nadeel van deze manier van aanplanten is dat de bosvakken nu bestaan uit hoog opgaande kale stammen met bovenin een kleine kruin. Omdat de bomen zo dicht op elkaar staan, is deze kruinenlaag gesloten. Er komt weinig zonlicht op de bosbodem. Van mooie boomvormen, een aantrekkelijk bosbeeld en een interessante natuurlijke ondergroei is dan ook geen sprake. Die ontstaat pas als er dunning plaatsvindt.

Dunning noodzakelijk

Dat kan op een natuurlijke manier door storm, ziekte of ouderdom. Ook zullen door lichtgebrek de minder krachtige bomen afsterven. Om ook bij jonger bos een aantrekkelijk bosbeeld te krijgen, zullen beheersmaatregelen genomen moeten worden. Beheer van bosvakken in het Beatrixpark heeft echter sinds de aanleg nagenoeg nooit plaatsgevonden. Er is dan ook sprake van een groot achterstallig onderhoud van de bospercelen in het Beatrixpark. De Beheergroep wil daar wat aan doen. Door in bosvakken een deel van de bomen om te zagen wordt het natuurlijke proces versneld, zodat het bos snel een hogere natuurwaarde krijgt. De nadruk van het omzagen van bomen legt de Beheergroep in de bosranden. De reden daarvoor leggen wij graag uit.

Vooral ingrijpen in de bosrand

Door in te grijpen in de natuur kan een gebied sneller meer diversiteit aan soorten krijgen dan wanneer er niets wordt gedaan. Overgangszones zoals bosranden zijn misschien wel de grootste hotspots van diversiteit. Het blijkt dat in goed ontwikkelde bosranden de meest interessante (en vaak zeldzame) plantensoorten voor komen. Dat is heel begrijpelijk als men weet, dat er slechts weinig bosplanten zijn in Nederland die echt in diepe schaduw kunnen gedijen. Het grootste deel voelt zich meer thuis in de lichtere omstandigheden van bosranden, kapvlakten en hakhoutbosjes. Juist aan de rand van de bospercelen proberen we open plekken te creëren en daarom wordt hier het meest gezaagd.

Bij de aanleg van het park heeft de ontwerper een grote variatie aan soorten bomen en struiken laten aanplanten. Aan de bosrand is daarvan het meest overgebleven. Die variatie proberen we te behouden door de 'leuke' soorten meer licht en ruimte te geven.

Voor planten en dieren

Bosrandbeheer is niet alleen nuttig voor de planten, maar ook voor veel insecten, bijvoorbeeld dagvlinders. Veel dagvlindersoorten houden zich graag op in bosranden. De bosrand vormt een specifiek milieu voor bepaalde plant- en diersoorten vanwege het microklimaat dat er heerst (hoge luchtvochtigheid, windrust, bezonning). Verscheidene struiksoorten van de bosrand komen ook voor in het bos zelf, maar zijn daar minder goed ontwikkeld en bloeien meestal niet. Om ook deze soorten op lange termijn kansen te geven om te overleven is een goed opgebouwde bosrand heel belangrijk.



Overgang van gras naar bomen

Om een goed gestructureerde bosrand te krijgen is aan de zonzijde een breedte van minstens 8 meter vereist (gerekend vanaf de eerste boomstam). Er is immers een geleidelijke overgang nodig van de hoge bomen in het bos zelf naar de laaggroeiende vegetatie van de aanliggende gronden. In het ideale geval bestaat een bosrand uit een mantel en een zoom. Onder mantel wordt een begroeiing van struiken aansluitend bij de bomen in het bos verstaan. De zoom is opgebouwd uit hoge tot lage (meerjarige) kruiden.

Beheer van bosranden

Bosrandzones moeten beheerd worden. Gebeurt dat niet, dan treedt het natuurlijke proces op dat de zoom en mantel geleidelijk plaats maken voor het opgaande bos. Jaarlijks tot driejaarlijks maaien is de meest geschikte beheersmaatregel bij kruidrijke zomen. Het is wel belangrijk om het maaisel zo snel mogelijk af te voeren, om verruiging te vermijden. Om een optimale variatie in de structuur te krijgen is het van belang niet de hele zoom in één keer te maaien, maar een deel van de zoom pas het jaar daarop te maaien. Zo hebben insecten en hun eitjes die kruiden nodig hebben, steeds een kans om te overleven. Naast het zoombeheer is ook het mantelbeheer noodzakelijk, maar dit hoeft niet even frequent te gebeuren.

Mantelbeheer

Periodiek afzagen van de bomen en struiken, waarbij gezorgd wordt voor een variatie in de opbouw binnen de mantel, is hierbij het meest geschikte beheer. Door te spelen met de dunningssterkte kan de mantel aangepast worden aan de gewenste kruid- en struikvegetatie. In de bosrand worden niet alle bomen weggezaagd. Markante bomen, zoals een mooi uitgegroeide eik en bijzondere boomsoorten, zoals een tamme kastanje, worden gespaard. Op deze manier ontstaat een 'golvende' bosrand.

Vlinderroute

Als vrijwilligers zijn we nu meer dan vijf jaar bezig met bosrandbeheer. Door de jaren heen is er een flinke bosrandlengte ontstaan, die natuurlijk beheerd wordt. Dit geeft niet alleen een afwisselend bosbeeld, maar ook een geschikt milieu voor onder andere vlinders. Al deze bosranden willen we de komende jaren aan elkaar koppelen tot een vlinderroute. Op deze manier kan vanaf twee plaatsen, de parkeerplaats en de kikkerpoelen, een route gelopen worden waar je een grote trefkans hebt om vlinders te zien. We noemen een paar vlindersoorten die je nu al kunt verwachten:

Het **Bont Zandoogje** is een echte bosrandvlinder. In het voorjaar vliegt de vlinder over de zonnige paden langs het bos, en in warme zomers over de schaduwrijke paden in het bos. Je kunt hem midden in het bos tegenkomen, maar dan wel op de open zonnige plekjes. De eitjes worden gelegd op grassen op beschaduwde standplaatsen.



Het **Boomblauwtje** vliegt snel en dwarrelig langs struiken en bomen, vaak hoog op enige meters boven de grond. Het is een vlinder die je ook goed in de tuin kunt tegenkomen. De naam Boomblauwtje heeft de vlinder niet voor niets. Hij zit vooral op bomen en struiken. Hij eet nectar van bloemen van o.a. de Vuilboom. De eitjes worden gelegd op o.a. Hulst, Klimop, Kardinaalsmuts, Vuilboom en de Vlinderstruik.



De **Atalanta** is een opvallende vlinder vanwege de helder gekleurde rode band op de zwarte vleugel. Het is een vlinder die je ook in de tuin kunt zien. U kunt ze naar de tuin lokken met rottend fruit. De eitjes worden gelegd op brandnetels. Het leuke aan deze vlinder is dat het een trekvlinder is. Eind mei arriveren de eerste trekkende Atalanta's uit Zuid-Europa. Een deel van de nakomelingen trekt in september weer naar het zuiden.



Atalanta



Kleine Vos



Dagpauwoog

Dat het behouden van brandnetels in het bosrandbeheer belangrijk is, blijkt ook uit de leefwijze van twee andere vlinders: de rupsen van de **Kleine vos** en **Dagpauwoog** eten uitsluitend Grote brandnetel.

De **Gehakkelde aurelia** heeft een sterk gekartelde vleugelrand. Hij heeft geen blauwe vlekken aan de vleugelrand zoals de Kleine vos. Het is een vlinder die u in Almere ook in de tuin kunt zien. U kunt ze naar de tuin lokken met rottend fruit. Hij overwintert als volwassen vlinder. Eitjes worden gelegd op Grote brandnetel, Hop, Ribes en Iep. De gehakkelde aurelia lijkt met dichtgeslagen vleugels net een verdord blad. De rupsen lijken van de bovenkant op een vogelpoepje waardoor vijanden hem vaak met rust laten.



De **Citroenvlinder** heeft zijn naam te danken aan de heldergele kleur. Let op: alleen het mannetje is zo opvallend geel, het vrouwtje is bleker van kleur. De eitjes worden afgezet op Vuilboom en Wegedoorn. Het insect overwintert als volwassen vlinder onder groenblijvende struiken en bomen zoals coniferen, hulst en klimop. Daardoor is het één van de eerste vlinders die in het voorjaar worden gezien. De citroenvlinders die je in maart/april tegenkomt, zijn al ruim negen maanden oud.

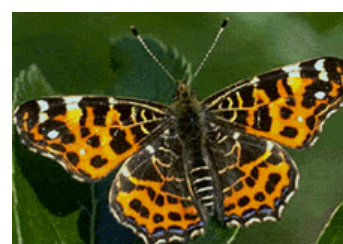
We hopen binnenkort nog drie vlindersoorten langs onze vlinderoute te verwelkomen: de **Distelvlinder**, de **Rouwmantel** en het **Landkaartje**.



Distelvlinder



Rouwmantel



Landkaartje

Vlindermeldingen kun je doorgeven via e-mail: beatrixpark@yahoo.com